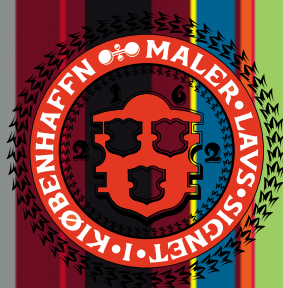


FARVERNES ABC

– EN INTRODUKTION TIL FARVELÆRE



FARVERNES ABC

Indhold

FARVERNES ABC	3
PÅ REJSE I FARVERNES VERDEN	4
NCS – farvesystemet der bruges af bygningsmalere	5
CMYK – der bruges af for eksempel trykkere og tegnere	6
RGB – som bruges på fjernsyn og skærme	6
SÅDAN KAN DU BLANDE FARVER	7
Lav din egen farvecirkel – trin 1	8
Lav din egen farvecirkel – trin 2	9
Lav din egen farvecirkel – trin 3	10
VARME OG KOLDE FARVER	11
Varme farver	11
Kolde farver	11
KOMPLEMENTÆRFARVER	14
FÅ HARMONI I FARVERNE	17
GIV DIT RUM LIV MED FARVER	19
ER GUL EN GOD FARVE, ELLER ...?	24
GUL	25
RØD	27
BLÅ	28
GRØN	29
HVID	30
SORT	31
GRÅ	32
AFSLUTTENDE OPGAVER	33

FARVERNES ABC

Denne introduktion til farvelære og tilhørende opgaver er udarbejdet med det formål at kunne bruges på alle klassetrin og på flere niveauer.

Det har været vores hensigt at videregive en basal grundviden om farvernes sammensætning og håber, opgaverne vil motivere dig til at dykke længere ned i farvernes spændende verden.

Udgangspunktet har været, at denne opgavesamling skal kunne benyttes sammen med farvekollektionen "Farvernes ABC", som er en samling af 100 unikke NCS-farver, der er nøje udvalgt og indbyrdes tilpasset hinanden. "Farvernes ABC" er produceret af Københavns Malerlaug i samarbejde med Søren Scheffmann.

Vi anbefaler, at du bruger oliekridt til opgaverne i denne samling. De er nemme at have med at gøre, kan købes de fleste steder, og man kan blande dem med fingrene.

*Birgitte Smaakjær og Svend Høgh
Marts 2010*



Farvernes ABC – en introduktion til farvelære
er produceret af Bookworld Press for Københavns Malerlaug.

Farvernes ABC – en introduktion til farvelære

© 2010 Bookworld Press.

Tekst © Svend Høgh og Birgitte Smaakjær.

Illustrationer og grafik © Svend Høgh.

Hæftet er sat med Bree.

Idé, layout og produktion: Svend Høgh, MediaVision.

ISBN 978-87-92317-03-2

Mangfoldiggørelse af indholdet af dette hæfte er kun tilladt efter aftale med forlaget eller i overensstemmelse med aftale indgået mellem Undervisningsministeriet og Copydan.

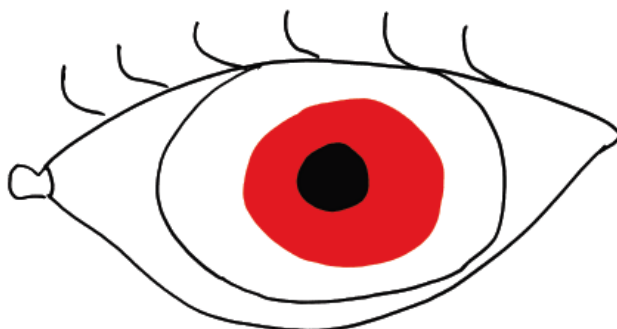
Bookworld Press
Ib Schönbergs Allé 2, 2. tv.
2500 Valby

Københavns Malerlaug
Amaliegade 31
1256 København K
Telefon 3313 5505
post@kbh.malerlaug.dk
www.kbh.malerlaug.dk

Besøg www.farvernes-ABC.dk

PÅ REJSE I FARVERNES VERDEN

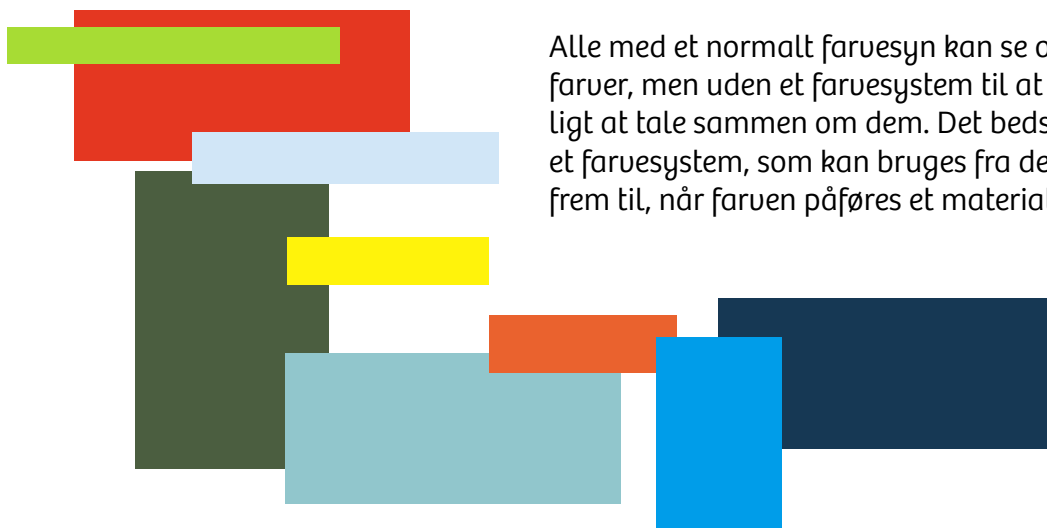
Vi ser på omgivelserne, og vi ser dem i farver. Vores farvesyn gør det muligt for os at bedømme størrelse og omfang på ting, vi ser. Farver giver os informationer og giver os glæde; de gør det muligt for os at udtrykke vores følelser og vores selvtæthed. Farver bruges både praktisk og kommercielt.

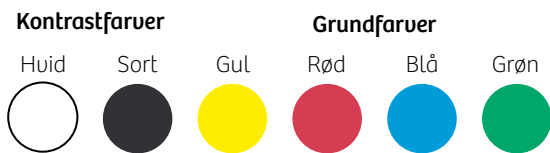


Man mener, at farver har været anvendt i mere end 150.000 år. Istidsmennesket begravede f.eks. deres døde i rød okker eller malede deres knogler røde. I hulekulturen har man fundet anvendelse af farverne gul, orange, rød, brun og sort. Først omkring 4500 f.Kr. fandt man i Mesopotamien anvendelse for den blå farve. I det gamle Ægypten har man haft rig anvendelse af farver, bl.a. malakitgrøn, indigoblå og violet, mens fönikerne opfandt purpurfarven, uduundet af en snegleart.

For at beskrive en farve må du beskrive, hvad du ser. Det er ikke nok at beskrive en farve ved hjælp af pigmenter og deres blandingsforhold, ved hjælp af matematiske formler, eller hvordan den kan påvirke dit humør. For at producere farven har vi brug for nogle målbare enheder, men for at fortælle om farven har vi brug for farvesystemer, der beskriver, hvordan vi opfatter farverne.

Alle med et normalt farvesyn kan se omkring 10 millioner farver, men uden et farvesystem til at styre dem er det vanskeligt at tale sammen om dem. Det bedste er, hvis man benytter et farvesystem, som kan bruges fra den visuelle fremstilling og frem til, når farven påføres et materiale.





NCS-systemet arbejder med seks grundlæggende farver, som det menneskelige øje opfatter som "rene".

Disse seks elementærfarver består af kontrastfarverne hud og sort og fire grundfarver: gul, rød, blå og grøn.

Malerens palet kan man også sige er baseret på kulør, mættethed og lyshed. Denne farvemodel hedder HSL (Hue, Saturation og Light).



NCS

– farvesystemet der bruges af bygningsmalere

Farverne i "Farvernes ABC" er blandet i et system, der hedder NCS. NCS står for Natural Colour System og er et internationalt farvesystem. Systemet prøver at tage højde for, hvordan det menneskelige øje opfatter farver.

Forestil dig jordkloden tredimensionel – rund om ækvator, men i stedet for at krumme nord- og sydpå spidser den i lige linjer mod polerne – set fra siden ligner den altså en diamant – set fra oven er den kuglerund.

Nordpolen er hud – Sydpolen er sort – og alle kulørerne ligger rundt om ækvator med ren rød mod øst – ren blå mod syd – ren grøn mod vest – ren hud mod nord – og alle de mellemliggende farvetoner i farverækkefølge imellem dem.

Samtidig løber farveskalaen også vandret gennem jordens indre fra øst (rød) mod vest (grøn) – osv. Jo højere, du er mod Nordpolen, desto lysere (hvidere) er farverne, og jo længere du kommer mod Sydpolen, desto mørkere (sortere) er farverne.

De forskellige farver defineres på en ti-trins-skala, der viser, hvor på jorden – eller i jordens indre – du befinder dig.

Sådan fungerer farvesystemet NCS.

OPGAVE

Lav farveforløb med

rød mod hud



rød mod grå

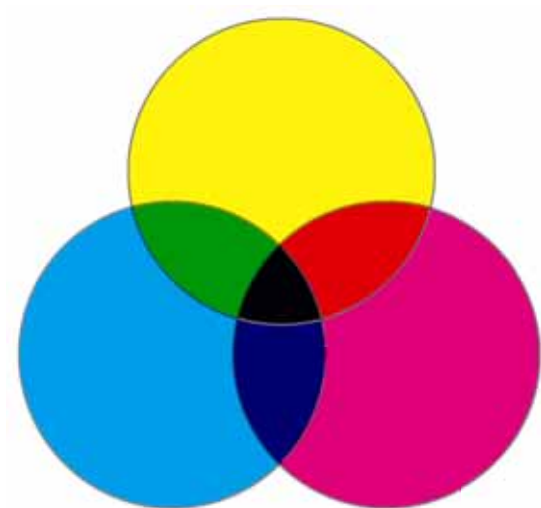


rød mod sort



CMYK

– der bruges af for eksempel trykkere og tegnere



Her arbejder vi med en 2-d-farveskala med C (cyanblå – en giftig blå), M (magentarød – en ret hysterisk rød), Y (yellow = gul – en helt almindelig gul) og K (som bare er helt sort).

I princippet behøvede vi ikke den sorte, for de tre kulører blandet i lige mængde giver sort, som du kan se af den inderste lille trekant på illustrationen ... men det er ret teoretisk – det bliver noget snask, så vi bruger en ren sort, når tingene skal være sorte. Alle farver kan blandes ved at blande de tre (fire) indbyrdes, og farvetonen/-nuancen angives efter, hvor mange procent af hver farve den indeholder.

Øjet er opbygget således, at vi kun kan se NCS- og CMYK-farver, hvis de reflekterer klart hvidt lys. En rød plet er f.eks. kun rød, hvis du belyser den med hvidt lys – belyser du med rødt lys, bliver den sort, og hvis du slukker lyset helt, så der ikke er noget lys at reflektere, kan du ikke se en brik.

RGB

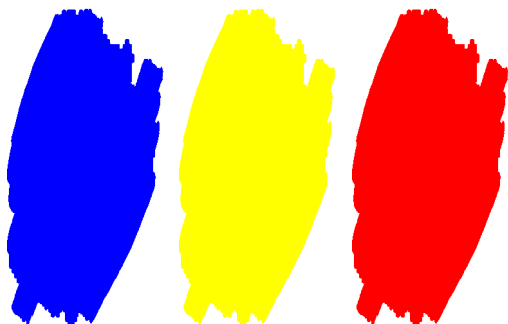
– som bruges på fjernsyn og skærme

De to forrige måder at beskrive farver på gælder kun for reflekteret lys ... i modsætning til det tredje farvesystem **RGB**, hvor farverne er lysgiveren – forestil dig tre projektører med et farvefilter foran, RØD-GRØN-BLÅ, der lyser på en hvid væg og danner farverne. Denne farveteknik bruges i fjernsyn og på computerskærme, så denne tredje farveskala RGB hopper vi let hen over i denne omgang, da den ikke har betydning for ting, vi skal tegne eller male – men nu ved du, den eksisterer.

NCS og **CMYK** kaldes subtraktive farvesystemer og **RGB** et additivt farvesystem. Farverne er naturligvis de samme, de har bare forskellige betegnelser i NCS- og CMYK-farvesystemerne – men NCS-systemet er nok det mest nøjagtige til at definere en helt bestemt farvenuance.

SÅDAN KAN DU BLANDE FARVER

Der findes rigtig mange måder at opfatte og arbejde med farver på. En teoretiker, som hed Johannes Itten, forsøgte at gøre det overskueligt og kom frem til den såkaldte farvecirkel. Rød og gul er primærfarver, dus. farver der ikke er blandet af andre farver. Grøn derimod opstår, når man blander blå og gul, og er derfor ikke en primærfarve. Den tredje og sidste farve, der hører med til primærfarverne, er blå. De tre primærfarver eller basisfarver, som man også kalder dem, er udgangspunktet i farvecirklen.



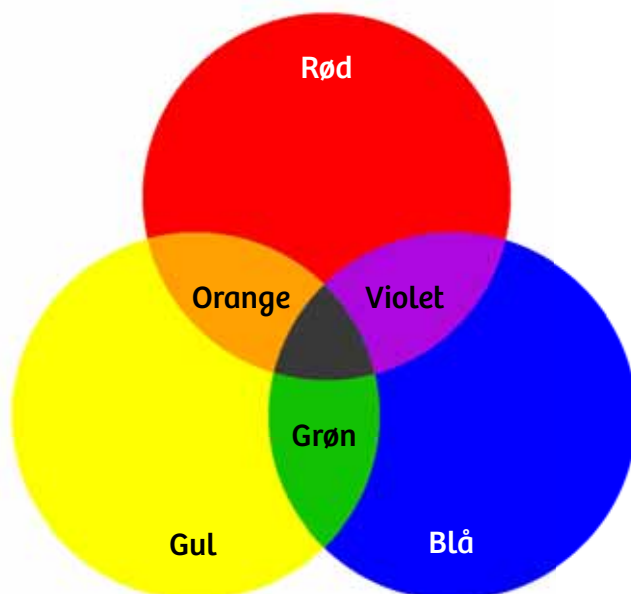
I 1700-tallet opdagede man, at med tre primærfarver kunne man blande alle andre farver - næsten!



Disse tre primærfarver er klare og stærke i sig selv. Blander man de to primærfarver, der ligger ved siden af hinanden i farvecirklen, får man de farver, vi kalder sekundærfarver. Det er farverne grøn, orange og violet.

Blander man dem indbyrdes i forskellige forhold, kan man opnå alle andre farver, og med lidt af kontrastfarverne sort og hvid kan man desuden blande alle farver i alle nuancer.

I det følgende skal du lave din egen farvecirkel. Du kan vælge mellem tre sværhedsgrader. De farver, du bruger, skal kunne blandes indbyrdes. Brug f.eks. oliekridd, som du kan blande med fingrene.



OPGAVE

Lau din egen farvecirkel – trin 1

Farv først de tre primærfarver gul, blå og rød i de tilhørende felter.

Når du har gjort det, skal du blande farverne i de mellemliggende felter.

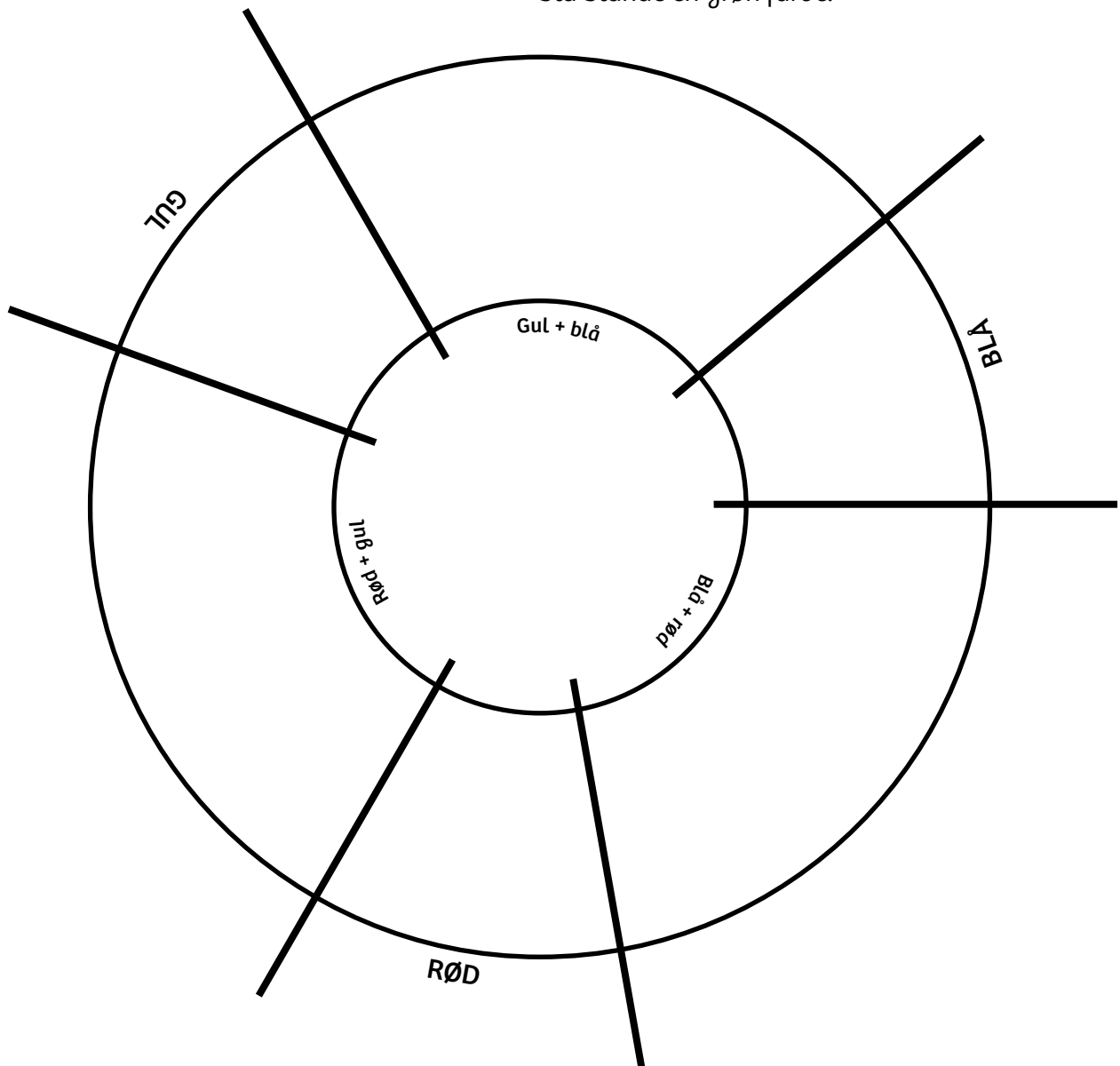
Mellem den blå og røde skal du med blå og rød blande en violet farve. Bland med fingrene.

Mellem den røde og gule skal du med rød og gul blande en orange farve.

Og mellem den gule og blå skal du med gul og blå blande en grøn farve.



De farver, du selv har blandet ud fra primærfarverne: violet, orange og grøn, kaldes sekundærfarver.



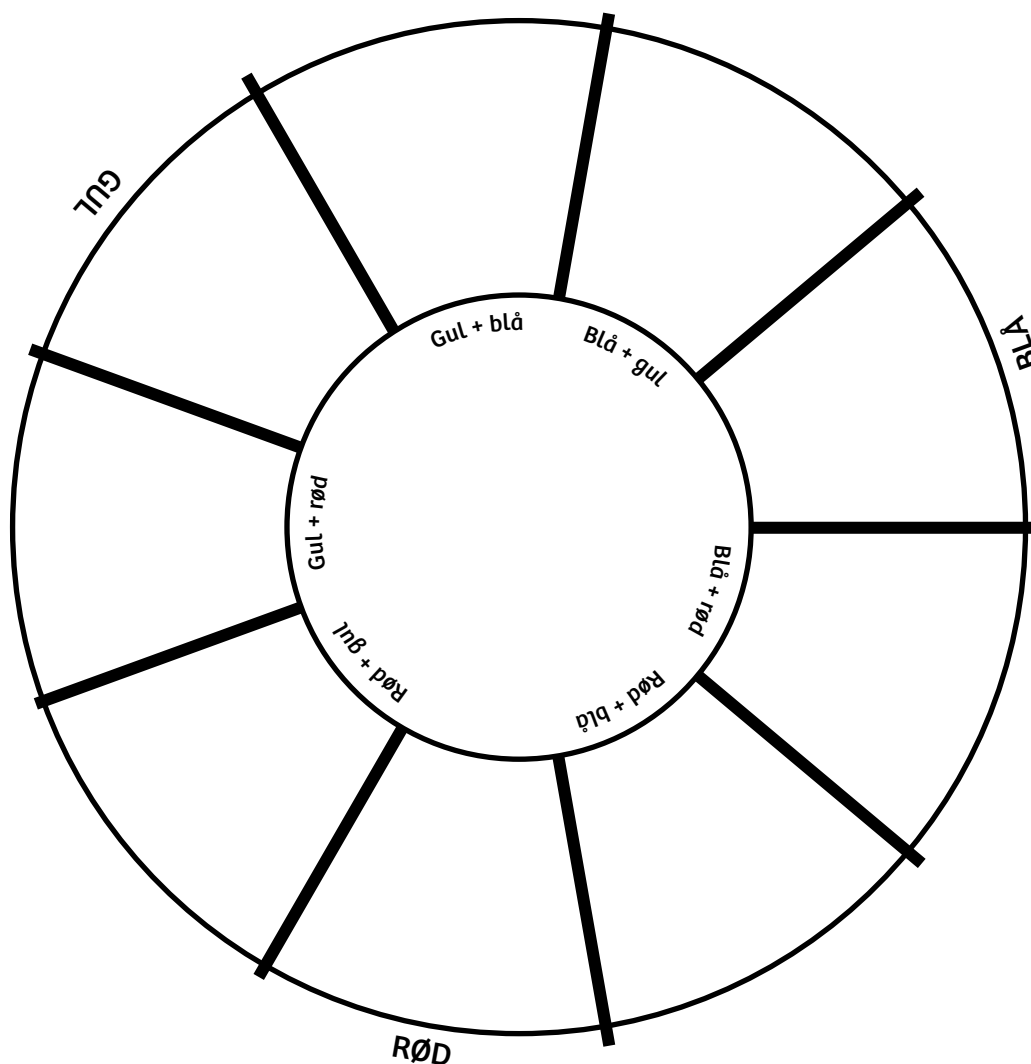
OPGAVE

Lau din egen farvecirkel – trin 2

Faru først de tre primærfarver, gul, rød og blå, i de tilhørende felter.

Faru derefter sekundærfarverne, grøn, violet og orange, i de mellemliggende felter på følgende måde: Mellem f.eks. gul og blå er der to tomme felter. I disse felter skal du blande to grønne farver. I det felt, der ligger nærmest gul, skal du bruge mest gul. I det felt, der ligger nærmest blå, skal du bruge mest blå. På den måde laver du to forskellige grønne nuancer, en gulgrøn og en blågrøn.

På samme måde skal du blande både gul og rød samt rød og blå. Du har nu en farvecirkel med primærfarverne og to varianter af hver af sekundærfarverne.

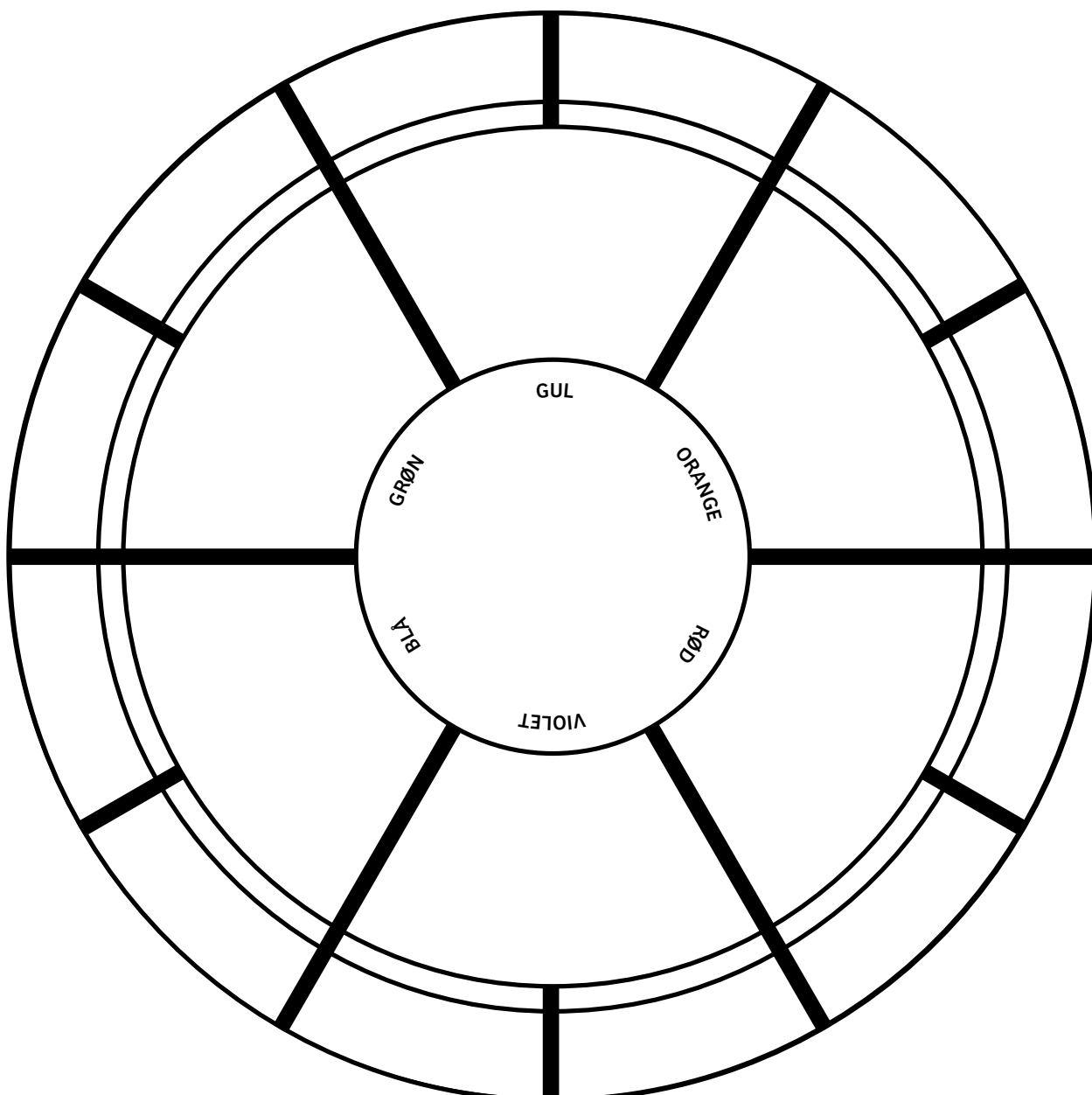


OPGAVE Lau din egen farvecirkel – trin 3

Farv først de tre primærfarver i hvert andet felt i den inderste cirkel.

Bland derefter primærfarverne i de mellemliggende felter, så du får sekundærfarverne grøn, violet og orange.

I de yderste felter skal du bruge sort og hvid.
 Ud for hver primær- og sekundærfarve er der to felter. Den mørkeste farve skal ligge nederst, så start med at farve ét af felterne med sort.
 Farv derefter den tilhørende primær- eller sekundærfarve i begge tilhørende yderfelter. Farv herefter ovenpå med sort i det ene felt og med hvid i det andet felt.
 Bland farverne sammen. De farver, du får frem ved at blande på denne måde, kaldes tertiærfarver.



VARME OG KOLDE FARVER

Når vi snakker om, at farverne er kolde eller varme, er det vores umiddelbare opfattelse af farverne, vi mener. Vi forbinder farverne med noget, der er koldt eller varmt.



Varme farver

Farverne på træernes blade om efteråret, solens gule farve, en vulkans rødglødende lava eller jordens og ildens farver er f.eks. farver, vi vil kalde for varme. De varme farver svarer til den ene halvdel af farvecirkelns farver, nemlig de røde, orange og gule. Man kan også få en fornemmelse af, at de varme farver virker, som om de kommer os i møde, f.eks. kan et rum malet i varme farver virke, som om væggene putter sig omkring eller er tættere på os. De kan få et rum til at virke hyggeligt og varmt.



Kolde farver

Når du tænker på farverne på et koldt hav eller en sø med is på om vinteren, er det de farver, vi kalder kolde. De kolde farver svarer pudsigt nok til den anden halvdel af farvecirklen, de blå, grønne og violette farver. De kolde farver siges at have en beroligende effekt på os, og modsat de varme farver kan det synes, som om de kolde trækker sig lidt væk fra os. Derfor bruger man ofte kolde farver på væggene i et lille rum for at få rummet til at virke større.

OPGAVE

Varme farver som gul, orange og rød får os til at tænke på sol og varme. Farv felterne med varme farver.

Kolde farver som blå, grøn og violet får os til at tænke på vinterhimlen og vand. Farv felterne med kolde farver.

OPGAVE

Nu skal du prøve at farvelægge disse to helt ens billeder. Det ene med varme farver og det andet med kolde farver.

Kig derefter godt på begge to, og forsøg at sætte ord på, hvordan de virker på dig.

Fortsæt med opgaven på næste side, og skriv ordene ned.



OPGAVE

Hvilket indtryk synes du, billedet i varme farver giver i forhold til det samme billede i kolde farver? Prøv at finde frem til nogle ord, som beskriver henholdsvis de kolde og de varme farver.

Kolde farver:



Varme farver:





Hvis du bruger komplementærfarver sammen, kan de fremhæve hinanden.

Hvis du blander blå og orange, bliver farven grumset.

Prøv selv at blande eksempelvis rød og grøn.



Gul er komplementær til violet.
Rød er komplementær til grøn.
Blå er komplementær til orange.

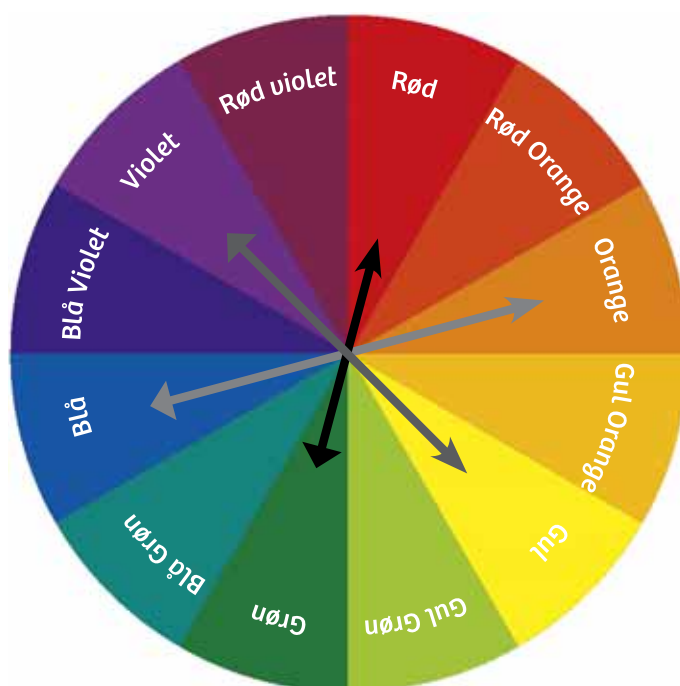


KOMPLEMENTÆRFARVER

Farver har forskellig indvirkning på hinanden, når man sætter dem sammen. Man kan f.eks. vælge farver, der ligger tæt op ad hinanden i farvecirklen, det man kan kalde nabofarver. Det vil give rolige overgange og harmoniske farvesammensætninger.

Hvis man gerne vil have, at der sker lidt mere med farverne, når man sætter dem sammen, kan man arbejde med komplementærfarver eller kontrastfarver, som de også kaldes. Man siger, at farver er komplementære, når de fremhæver hinanden. Man kan bruge farvecirklen til at finde dem, idet de er placeret lige over for hinanden. F.eks. er violet og gul placeret lige over for hinanden, ligesom rød og grøn eller blå og orange. Bruger man disse farvepar sammen, f.eks. violet og gul, vil de styrke og fremhæve hinanden.

Hvis man derimod blander komplementære farver, vil de så at sige ophæve hinanden, kontrasten forsvinder, og blandingen giver i stedet nogle lidt grumsede grå-brunlige nuancer.



OPGAVE

Farveopgave

Vælg to komplementære farver, og mal eller tegn f.eks. et portræt eller et andet motiu udelukkende med disse to farver.



Her har en af forfatterne lavet et seluportræt med farverne blå og orange.

OPGAVE

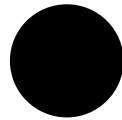
Øjet driller

Se på næste side. Fokuser mindst 10 sekunder på den farvede figur i hjørnet. Kig derefter kun på den sorte prik midt på siden.

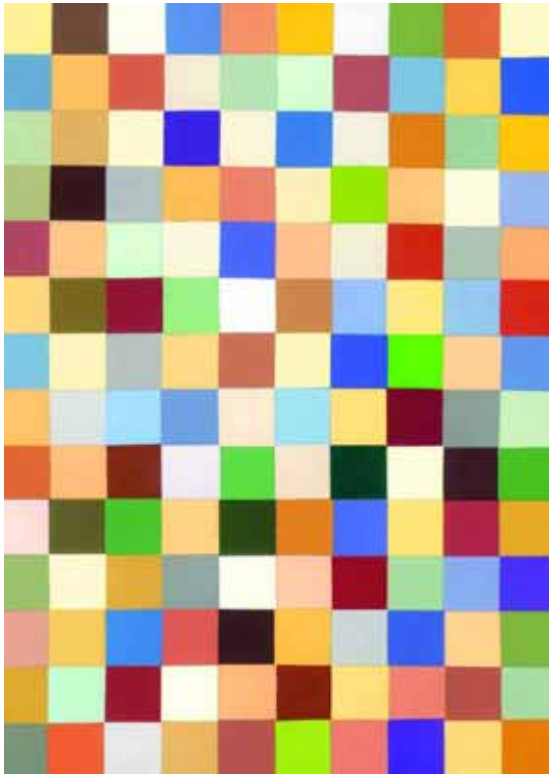
Hvad ser du rundt omkring på den hvide baggrund, og hvilken farve er det?

Forklaring:

Ifølge videnskabelige teorier findes der hos mennesket tre slags sanseceller i nethinden, svarende til rød, grøn og blå farveopfattelse. De findes spredt som en mosaik i nethinden. Hvis man ser længe på en rød plet og derefter retter blikket mod en hvid flade, vil man se en blågrønlig farve, fordi de rødopfattende celler er "trætte", hjernen får kun signal fra de blå og de grønne celler. Hjernen opfatter derfor farvetonen blågrøn. Ser man på en blå plet, får man en gullig farve, fordi de blå celler er "trætte".



FÅ HARMONI I FARVERNE



Som du har set i de forrige opgaver, kan man sætte farver sammen på mange forskellige måder. Man kan bruge teorierne og viden om farvecirklen til at sammensætte farver ud fra, hvordan de virker sammen, så de gør noget med eller mod hinanden. På den måde kan man bevidst få forskellige effekter frem med farverne.

De 100 farver i mappen "Farvernes ABC" er udvalgt under hensyntagen til alle de teorier, du nu har lært noget om ved at arbejde med opgaverne. De er afstemt efter hinanden, både i forhold til harmonien i sammensætningen af farverne, de virkninger de har på hinanden og deres tonehøjde. De kan derfor sættes sammen på kryds og tværs, som man har lyst til, uden at det kommer til at virke forkert.

Netop tonehøjden, eller farvens valør, er den sidste vigtige ting at tænke over, når man sammensætter farver. Lidt forenklet handler det om, hvor kraftige og klare farverne er i forhold til hinanden. Farver i samme tonehøjde virker rolige og mere harmoniske sammen end farver i forskellig tonehøjde.



OPGAVE

I denne opgave arbejder vi med udgangspunkt i teorierne om farvecirklen og med farvernes tonehøjde.

I de første felter skal du vælge en primærfarve og dens komplementærfarve fra farvecirklen og farve dem i hver deres felt. Først primærfarven og dernæst komplementærfarven.

--	--

I de næste felter skal du bruge de samme to komplementærfarver. Farv igen det første felt med primærfarven. Det andet felt farver du først sort og dernæst komplementærfarven ovenpå. Bland.

--	--

Nu skal du starte med at farve begge felter sorte først og dernæst farve de to komplementærfarver ovenpå i hvert deres felt. Bland.

--	--

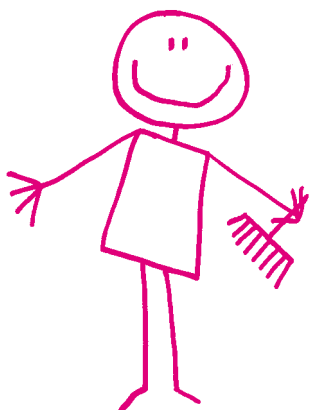
I de første felter er der en primærfarve og den tilhørende komplementærfarve.

I de næste felter er der en primærfarve og den tilhørende komplementærfarve, men nu tonet med sort, så tonehøjden er ændret.

I de sidste felter er primær- og komplementærfarven ændret i tonehøjde.

Sammenlign dine tre farvesammensætninger. Er der en eller flere, du synes fungerer bedre end de andre?

De mindste felter vil sikkert virke, som om de passer dårligst sammen, fordi der er forskel i tonehøjden på de to farver.



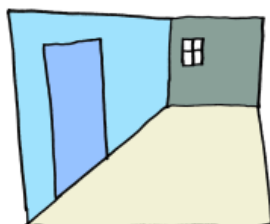
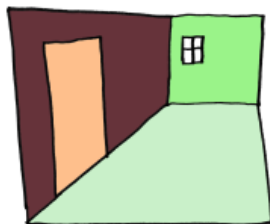
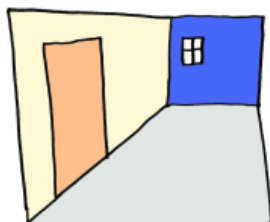
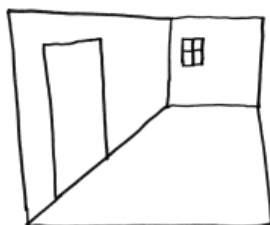
GIV DIT RUM LIV MED FARVER

I de næste opgaver skal du eksperimentere med at farvelægge rum.

Du kan bruge dine eksperimenter og din viden fra alle de tidligere opgaver. Du kan arbejde med varme og kolde farver, komplementærfarver, harmoniske farver (nabofarver) og hvor kraftige farverne skal være, det vil sige deres tonehøjde.

På de næste sider finder du tegninger af forskellige rum, du kan printe ud. Vælg den eller dem, du bedst kan lide, eller som passer bedst til et rum, du kender, f.eks. dit værelse eller dit klasselokale.

Når du har printet tegningerne ud, kan du starte eksperimenterne.



OPGAVE 1

Brug to tegninger af samme rum. Farv væggene i rummet, den første med varme farver og den næste med kolde farver.

Sammenlign de to rum og se, hvad du synes, forskellene er.

Hvad virker rarest på dig og hvorfor?

Hvad ser det varme rum ud til at kunne bruges til?
Og det kolde?

OPGAVE 2

Brug en tegning af et af rummene. Vælg to komplementærfarver, f.eks. violet og gul, rød og grøn eller blå og orange. Nu skal du prøve at farvelægge rummet med de to farver, du har valgt.

Se dernæst på din tegning.

Har du brugt lige meget af hver farve, eller har du brugt mest af den ene?

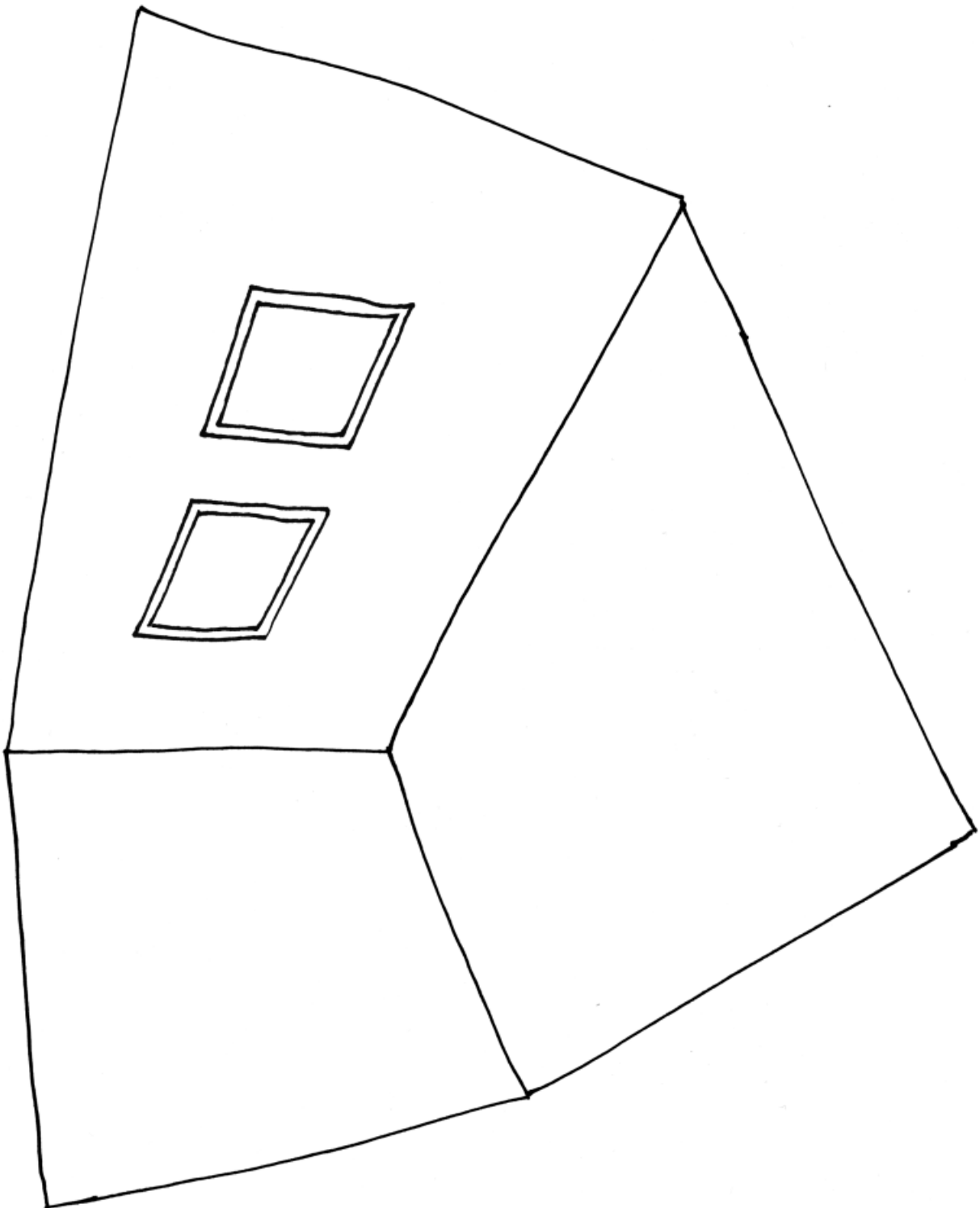
Hvordan virker farverne i forhold til hinanden?

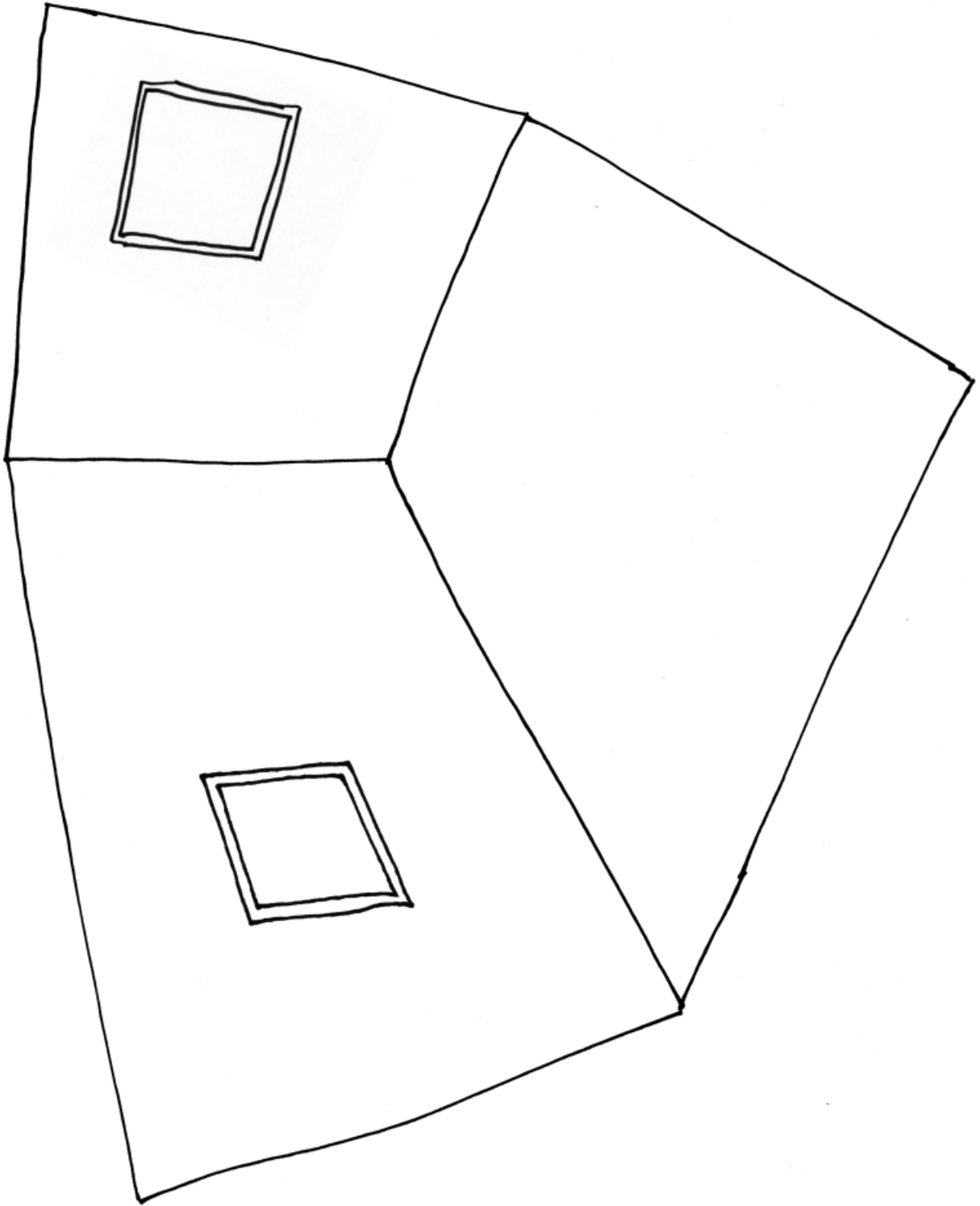
Er rummet roligt at se på, eller er der "gang i den"?

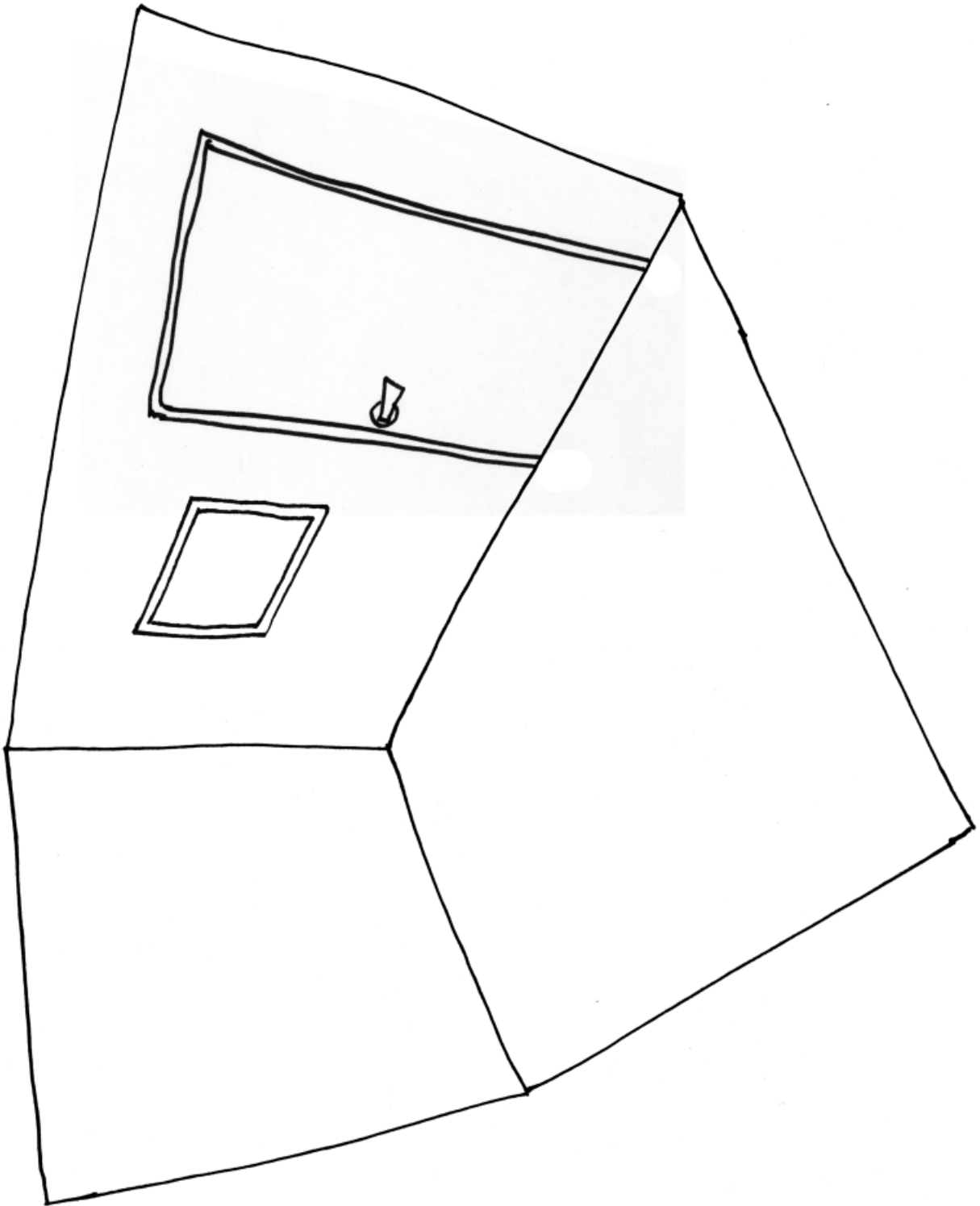
OPGAVE 3

Prøv nu at farvelægge et af rummene i harmoniske farver, dus. farvecirkelens nabofarver.

Hvordan virker rummet med disse farver?







ER GUL EN GOD FARVE, ELLER ...?

Farver har altid interesseret og haft betydning for mennesket. Gennem tiderne har man fortolket farvernes betydninger.

Kunsten har haft stor indflydelse på vores forståelse for farver.

I psykologien tillægger man farver forskellige betydninger og indvirkninger på mennesket.

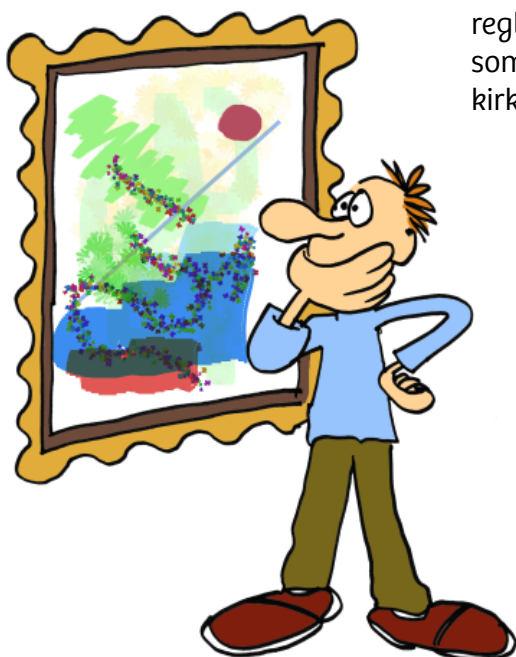
Også inden for den alternative livsforståelse har farverne fået sin betydning, f.eks. inden for drømmetydning, healing, aurasyn og astrologi.

Ingen livsanskuelse har vel patent på, hvad den enkelte farve betyder for hvert enkelt menneske.

Eksempelvis opfatter mange den gule farve som lysets farve, mens den af andre betragtes som symbol på falskhed – men det kan der være en forklaring på, som du finder her.

På de næste sider får du et indblik i nogle farvers tolkning ud fra forskellige synsvinkler i religionen, kunsten, kulturerne, drømmene, psykologien med flere.

Eksempelvis opstillede paven i år 1200 bestemte regler for anvendelse af farver i Roms kirker, regler som siden er blevet almindelige i vesterlandske kirker.





GUL

- solens farve
- glad og livlig
- forståelse og indsigt

ORANGE

- varm aktiv energi
- stolt

BRUN

- jordens farve, varm og efterårsagtig, men også vemodig – snart kommer vinteren

GUL

Gul er, som de andre farver, afhængig af den sammenhæng, man bruger den i, og derfor kan den virke forskelligt.

Det gule farvestof er kendt og brugt langt tilbage i tiden. Først og fremmest lavede man gul dannet af farver fra frugter, korn og jordarter. For at få den mere rødlige brugte man okker, som er en slags rust, der dannes i jorden.

Den gule farve er den lyseste af alle kulører og står som sådan den hvide farve nærmest. Det er den farve, der kommer solens lys nærmest, og den kan ses langt væk fra.

Gul var i oldtiden solguden Apollons farve, og pavens dragt er gul og hud. Gul er på den måde symbol på troen, godheden, visdommen, lyset og det guddommelige.

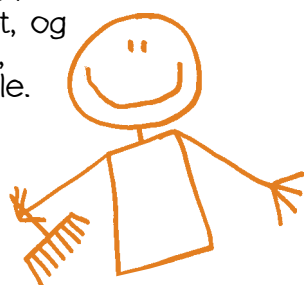
Hvis gul tones med blå, grøn eller sort, får den et koldt udtryk. Tones den derimod med rød, opnås et varmt udtryk. Netop de varme gule er meget hyppigt anvendte farver til ud- og indvendig farvesætning.

Gul kan stimulere din måde at lære på

Svenske undersøgelser har bevist, at man ved en massiv påvirkning af varme gule farver med en relativt stor kulørintensitet kan fremme motorikken hos motorisk udviklingshæmmede børn.

Når maleren Poul Gernes farvesatte skoler, anvendte han meget ofte gul i undervisningslokalerne. Han påstod, at gul fremmer indlæringen.

Kig rundt i
klasselokalet, og
find ting,
der er gule.



Gul som positiv farve

Solen og dermed lyset symboliseres ved gul. Guld er gult, og guld betragtes som det mest ædle metal, hvormed gul også står for rigdom og pragt, herlighed og hellighed. Den er storsindets, gaumildhedens, intellektets, intuitionens og anelsens farve.

Når malerne før i tiden skulle erstatte guld (det ædleste og dyreste af alle metaller) med en farve, så var det den gule, man anvendte, og dermed blev gul symbolfarve for rigdom, pragt og magt.

Sammen med lysegrøn og lyserød er gul forårets farve.

Gul som negativ farve

Gul blev i middelalderen brugt som symbolfarve for bedrageri, falskhed og uantro, og bedragerere og svindlere skulle derfor bære en gul hovedbeklædning.

Man taler også om at være gul af misundelse eller jalousi, altså igen eksempler, hvor farven gul signalerer et negativt budskab.

OPGAVE

Lav en gul med et koldt udtryk.
Bland gul med blå.

--	--	--	--	--

OPGAVE

Lav en gul med et varmt udtryk.
Lav en toneskale med gul og rød.

--	--	--	--	--





RØD

- hjertets farve
- tilhører planeten Mars
- udtryk for krigs- og dæmonverdenen
- pink er romantisk
- dybrød er aristokratisk
- purpurrød er kardinalernes farve
- ren rød betyder åndelig kærlighed

RØD

I farvernes hierarki, for et sådant findes også i farvernes finurlige og vidunderlige verden, står de røde farver øverst.

På nogle sprog er rød og smuk det samme eller næsten det samme ord.

Det røde pigment er kendt langt tilbage i tiden og er bl.a. fremkommet ved forarbejdning/brænding af okkerforekomster og anvendelse af dyre-blod.

Den røde farve har forbindelse med ild, vin og blod og symboliserer både seksualiteten og erotikken såvel som krigens og kampens uæsen.

Rød er på mange måder en farve, som signalerer et positivt budskab. Rød er som bekendt kærlighedens, næstekærlighedens, forelskelsens, liden-skabens, festens og glædens farve.

Varme røde farver anvendt på store flader i "stille rum" giver os en følelse af at være velkomne og trygge. Den varme glød gør rummet tættere/min-dre.

Den røde farve blev i det 20. århundrede synonym med kommunismen og socialismen. "Den røde fane", "Rød Front", "Den røde Arme", "Røde Mor" osu.

I mange ældre farvesystemers kulørtoneopbygning er de røde farver placeret øverst i farvecirklen og de grønne farver nederst i cirklen.

VIOLET

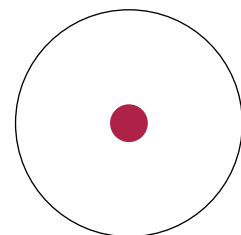
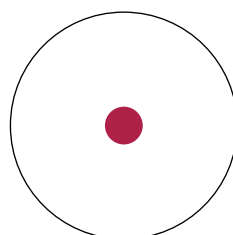
- det ubevidstes farve
- det hemmelighedsfuldes farve
- truende
- lyksaliggørende
- de spirende planters farve

BRUN

- jordens farve, varm og efterårsagtig, men også uemodig – snart kommer vinteren

OPGAVE

Mal to forskellige farver uden om den røde prik og se forskellen.





BLÅ

- havets og himlens farve
- virker beroligende på os
- skyggefuld
- troens symbol – Jomfru Maria
- indadvendthed
- ydmyghed
- matblå udtrykker overtro, frygt, fortabthed, sorg
- mørkeblå udstråler magt og rigdom

BLÅGRØN

- herlig kraft
- heftig aggression

Hvor mange i din klasse har blå øjne?



OPGAVE

Lav en toneskale med blå og hvid.

BLÅ

Den blå farve er himlens, vandets og de fjerne bjerges farve. Blå er på mange måder behæftet med noget seriøst, alvorligt og hemmelighedsfuldt.

Det er også farven, der danner overgangen fra lys til mørke, fra dag til nat, og i folkemunde taler man om "den blå time", også kaldet tusmørketimen.

Den blå farve kan, når den fremtræder i en meget mørk udgave, få et næsten mut og vemodigt udtryk. Bluesmusik har jo netop også noget melankolsk over sig.

Blå sættes ofte i forbindelse med noget sandfærdigt, uplettet, uspoleret, oprindeligt, vist og fromt.

Som symbolfarve relateres den blå farve hyppigt til det royale. De fleste kongelige ordner domineres helt eller delvist af blå. Den danske Elefantorden, den svenske Serafimerorden, den franske Helligåndsorden samt den engelske Hosebåndsorden er alle eksempler på det.

I forbindelse med farvesætning kan en kold blå, som betones med hvid, anvendt på eksempelvis en endeæg, få et rum til at synes større/længere.

Blå sat i betoning med hvid og sort ses ofte anvendt steder, hvor man ønsker at sende et signal om ærlighed og pålidelighed, f.eks. i banker og forsikringselskaber.

Før i tiden, inden man kunne fremstille den blå farve ad syntetisk vej, var det blå pigment særdeles kostbart.



GRØN

GRØN

- rolig og idyllisk
- græssets og træernes farve
- ro og håb
- frugtbarhed og tilfredsstillelse
- lysegrøn minder om forår, men også om mug, gift og jalousi
- mørkegrøn minder om roen i en granskou

GULGRØN • ungdom og forår

Kender du nogen virksomheder, som bruger grøn i deres logo?



Den grønne farve er god for øjnene og virker beroligende, siger man, og bl.a. derfor anvender man ved eksamen, på nogle institutioner, en grøn dug.

Vi forbinder den grønne farve med vækst, det levende, foråret. Det grønne træ er også livets træ.

Grøn er også håbets, genfødsels og ungdommens farve. Grøn er i modsætning til gul, rød og blå en farve, du kan blande dig frem til ved anvendelse af gule og blå pigmenter.

I nogle afrikanske lande anvendes turkisgrøn på porte og døre, da man mener, at farven virker beskyttende mod onde ånder.

I kristendommen sættes grøn i forbindelse med Heligånden – det udødelige, sejren over det onde.

Som signalfarve sættes den også i dag i relation til frihed. Det grønne lys i lyskurven betyder som bekendt fri bane, frit lejde, fremad.

Den er også dødsrigets farve, og en kold, bleg grøn er Djævelens og Satans farve.

Man taler om at være grøn i ansigtet og grøn af misundelse, og farven kan også stå som symbol på umodenhed og naiivitet.

Ved farvesætning af rum anvendes den grønne ofte på væggene, når man ønsker et stille og lidt beroligende udtryk. Farven er i den forbindelse betonet/"brækket" med både hud og sort. Som træværksfarve, ud- og induvendigt, er forskellige grønne nuancer nogle af de hyppigst anvendte, f.eks. grøn umbra, portgrøn, uogngrøn, københavnergrøn osv.



HVID

HVID

- renhedens farve
- vinterens farve
- fredens hvide due

Hvid er lysets farve og dermed dagens farve og altså i denne sammenhæng udtryk for noget lys- bekræftende og positivt.

Den hvide farve er hyppigt brugt gennem hele menneskehedens historie og er lavet ved brug af kalk.

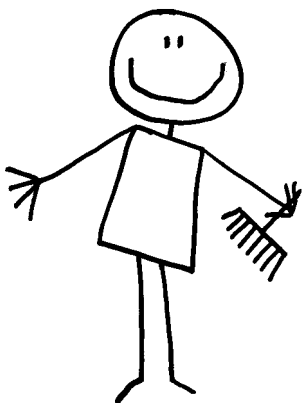
Hvid sættes ofte i forbindelse med noget rent og uberørt. Man taler om, at den er neutral og danner en god baggrund for andre farver, derfor er den ofte anvendt som vægfarve på moderne kunstmuseer.

Hvid kan i nogle sammenhænge få et meget klinisk udtryk. Det hvide pigment er det lyseste af alle pigmenter. Hvid er lysets farve og på den måde dagens farve. Ligesom de fire kulørte elementærfarver i NCS-systemet har hvid både en varm og en kold side.

Hvid farve er nok den hyppigst anvendte farve til byggeri, indvendigt som udvendigt, enten hvor den fremstår som den dominerende farve, eller hvor den indgår i betoning af kulører.

Den hvide farve har den egenskab, at den selv på lang afstand bliver ved med at virke hvid, hvorimod andre farver får et gråligt skær. Ganske små ændringer af den hvide farve opdager man hurtigere og tydeligere end i andre farver.

I malerarbejde anvendes meget ofte en betonet/ varm hvid, i daglig tale også kaldet en "brækket" hvid.



SORT

- nattens farve
- sort magi
- sorg
- rigdom og elegance



SORT

Den sorte farve forbinder vi med kraft, elegance, død og mysterier, og vi taler da også om den beg- sorte nat og sorte uvejrsskyer, som gør den lyse dag mørk.

De sorte farver er nattens og mørkets farver, og de kan virke både kraftige, mægtige og hemme- lighedsfulde og signalerer noget magisk og okkult.

Farven sort er på vores nordlige breddegrader sym- bolet på sorg og død. Den bruges også, hvor man ønsker et raffineret og forfinet udtryk, som f.eks. en sort habit, sorte lædermøbler, den blanke sorte limousine osv.

Sørøvere, pirater, rockere og bğ'ere har ofte anvendt sort som deres signalfarve, og sort kan altså bru- ges til at vise, at man ikke er en del af samfundet. Herudover bruger mange rockmusikere sort tøj til at understrege, at de er rebeller, og til at under- strege en dyster tone i deres musik. Countrymusik- eren Johnny Cash gik altid i sort tøj.

Ved farvesætning af bygninger anvendes den sorte farve i sin "rene udgave" relativt sjældent på større flader, men indgår meget ofte i betoningen af hud og kulører.

I nogle typer job går man med sort tøj. Kan du huske hvilke?





GRÅ

- trist
- ligegyldig
- "gråt i gråt"
- raffineret

GRÅ

En grå tone kan antage snart sagt alle farver, det afhænger af, hvilken anden farve den sættes op mod. Hvis du sætter grå sammen med rød fremkalder den en grøn nuance i den grå, grøn fremkalder røde, blå, orange osv.

Grå symboliserer materielle værdier, teknologi, neutralitet, men kan også være både elegant og kedelig.

Grå kan både optræde i varme og i kolde nuancer.

De grå farver, som du kan finde i farvekollektionen "Farvernes ABC", er såkaldte kompenserede gråtoner, eller sagt på en anden måde: De er neutrale og kan altså bruges sammen med alle de andre toner.

Blandes grå udelukkende ved brug af hvid og sort, fremkommer en meget kold grålig farvetone, som kan antage et næsten blåligt skær.

Blander man lidt "varm" farve i, får man en mere rolig, behagelig og "kultiveret" grå tone, som i en lys udgave kan danne en slags "pause" mellem mere intense og kulørstærke farver.

OPGAVE

I denne opgave kan du nu også bruge din viden om farvernes tonehøjde og deres betydning.

Vælg en tegning af et af rummene.

Farvelæg rummet med farver, du synes passer sammen, det kan være f.eks. harmoniske, komplementære eller måske betydningsmæssigt, men du må ikke bruge dem i deres oprindelige, klare udgave. Du skal ændre deres tonehøjde med enten sort eller hvid – gøre dem mørkere eller lysere.

OPGAVE

Nu er du kommet til den sidste opgave. Ligesom i den forrige kan du nu bruge al din viden om farverne, fra teksten og fra dine egne eksperimenter.

Vælg igen en tegning af et af rummene. Denne gang kan du, ud over at farve væggene, også vælge at dekorere dem – præcis som du har lyst til. Brug farveteoriene i din planlægning af farvevalg, og brug så ellers din fantasi og find på mønstre, figurer eller lignende, alt efter hvad der falder dig ind.

Når du har lavet denne sidste opgave, er du helt klar til at lave et forslag til, hvordan dit klasseværelse kunne blive rigtig flot, rart, fedt, sjovt, livligt, roligt eller ...!



